

1

La GRAN RUTA del ROMÀNIC



6 MOLLÓ I BEGET

A Molló es pot visitar l'església de Santa Cecília (s. XII), en la qual destaquen la torre del campanar, de planta quadrada i quatre pisos, i la portalada lateral.

Beget és un poblet que conserva l'estructura medieval, raó per la qual ha estat declarat Patrimoni Històric Monumental. Cal ressaltar-ne, en particular, l'església de Sant Cristòfol (s. X), un dels millors exemples de romànic de la zona, amb un esvelt campanar de 22 metres d'altura i quatre pisos. A l'interior s'hi venera la *Majestat de Beget* (s. XII), una valuosa talla policromada del Sant Crist, amb túnica fins als peus i corona, considerada una de les millors talles romàniques que es conserven.

Després de Beget entrem ja a la comarca de la Garrotxa. Hi ha diverses opcions:

a) Baixar un tros més per la C-38 fins a trobar la C-26, que va cap a Olot, desviar-se abans cap a Sant Joan les Fonts (monestir romànic) i Castellfollit de la Roca i, agafant la GIV-5221, pujar a Oix.

b) Baixar per la C-38 fins a Sant Pau de Segúries i agafar un camí de terra que porta a la vall del Bac, on anem trobant petites ermites romàniques, i després a Oix.

c) Des de Beget, agafar una pista de terra que porta directament fins a Oix.

7 L'ALTA GARROTXA

La zona de l'Alta Garrotxa, declarada Espai d'Interès Natural, és un ampli territori prepirinenc, abrupte però amb una gran riquesa natural i paisatgística, que ofereix una infinitat de possibilitats per als excursionistes i els amants de les rutes de senderisme. Els itineraris de natura, a més, es poden combinar fàcilment amb una visita a alguna de les petites ermites romàniques escampades per tot el territori.

Per recórrer-lo en cotxe, la millor opció és agafar com a referència la carretera N-260 (Castellfollit de la Roca-Besalú-Figueres) i pujar per les diferents carreteres comarcals que en surten per anar fins a Oix, Montagut, Sadernes, Tortellà, Sales de Llierca o Beuda, tots ells poblets amb gran encant.

Oix va ser la capital de l'Alta Garrotxa fins al 1972, any en què, a causa de la despoblació, la capitalitat va passar a Montagut. La vila d'Oix, que gràcies al seu castell té un passat força important des de l'època àrab fins al segle XV, conserva autèntiques joies de l'art romànic, com ara les restes del castell i la parròquia de Sant Llorenç (s. XII). També cal destacar el pont medieval.

Beuda és un poble d'origen romànic, exemple perfecte d'integració de l'arquitectura religiosa i medieval amb el medi que l'envolta. Castells, cases pairals i monestirs esperen el visitant repartits pels nuclis de Segueró, Palera i Lligordà. Destaquen les esglésies de Sant Domènec de Palera, consagrada el 1085, i Sant Feliu de Beuda, amb una pica baptismal del segle XII decorada amb figures en relleu.

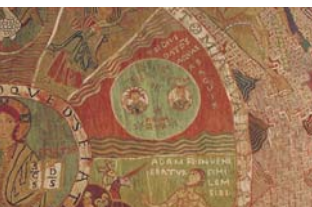
8 BESALÚ

Magnífic poble, declarat Conjunt Históricoartístic Nacional el 1966 pel seu valor arquitectònic i la seva història lligada al comtat de Besalú, que fou independent fins que va passar a dependre dels comtes de Barcelona. Amb un gran passat jueu (vegeu ruta 4), conserva diverses mostres de la convivència entre les cultures jueva i cristiana i un gran centre medieval amb nombrosos elements d'interès (pont medieval, Cúria Reial, hospital de Sant Julià, plaça de la Llibertat, diverses esglésies, etc.) que conformen un conjunt extraordinari (vegeu ruta 10).

PRIMERA RUTA SECUNDÀRIA. Des de Besalú, podem començar una variant de la ruta principal agafant la C-66 per anar cap a Banyoles i Porqueres, a tocar de l'estany de Banyoles, on hi ha un magnífic exponent de l'estil romànic: l'església de Santa Maria. A tota la zona del Pla de l'Estany hi trobarem diverses ermites i esglésies que val la pena descobrir. Des d'aquí ens podem desviar cap a Mieres i Santa Pau, bon exemple de poble medieval (vegeu ruta 7).

Arribem tot seguit a Girona, ciutat monumental que, per les seves múltiples opcions culturals, artístiques, d'oci i de compres, mereix una visita detinguda. En el terreny del romànic cal destacar els Banys Àrabs, la catedral –que, encara que bàsicament gòtica, presenta elements romànics, com l'antic campanar o torre de Carlemany (s. XI), amb cinc pisos d'estil llombard i aprofitat com a contrafort en l'edificació gòtica–, l'església de Sant Nicolau i l'esplèndid monestir de Sant Pere de Galligants, que acull el Museu d'Arqueologia. Al museu catedralici s'hi custodia el Tapís de la Creació, el teixit romànic més important del món que ha arribat fins als nostres dies. Datat a la primera meitat del segle XII, és un gran brodat de 12 m² que mostra un complex programa iconogràfic i que presenta tota mena d'influències (vegeu rutes 2, 4 i 10).

Des de la ciutat de Girona agafem la GI-531 cap a la vall de Llèmena, on, enmig d'un paisatge molt verge, malgrat la seva proximitat amb Girona, trobarem esglésies romàniques a Sant Martí i Sant Esteve de Llèmena. La carretera va a morir a la C-63 (Olot-Anglès), a l'altura de les Planes d'Hostoles. Tot seguit ens dirigim a Amer, població en la qual antany hi hagué el monestir benedictí de Santa Maria (s. X), del qual només es conserven l'església romànica i l'antic espai del claustre. La plaça de la Vila d'Amer és la segona plaça porxada més gran de Catalunya. Baixem a continuació fins a Anglès, on agafem la carretera GI-542, que s'endinsa a la Selva, la comarca de l'aigua. Arribem a Osor i, després de visitar el santuari de la Mare de Déu del Coll (antic priorat benedictí del segle XII), seguim cap a Sant Hilari Sacalm, la vila de les mil fonts i punt de sortida de nombroses rutes de senderisme i activitats al massís de les Guilleries. Baixem després cap a Arbúcies, un altre nucli destacat de la zona, per la GI-550 i arribem a Breda per la GI-552. Breda és un dels centres productors de ceràmica de les comarques gironines (ruta 8); del seu recinte històric medieval destaca l'esvelt i imponent campanar de 32 metres d'altura, l'únic element que resta de la primitiva construcció romànica del monestir de Sant Salvador. Des de Breda podem endinsar-nos al Parc Natural del Montseny i pujar a Riells, on hi ha una altra església romànica i múltiples opcions de senderisme. A tocar de Breda hi passa l'AP-7, el gran eix viari de la ruta Barcelona-Girona-Figueres.



9 RUTA PRINCIPAL: L'EIX BESALÚ-FIGUERES

Des de Besalú seguim l'N-260 en direcció a Figueres. Arribem a **Navata**, on hi ha una antiga església (s. XII), coneguda amb el nom de Can Miró per la seva proximitat amb aquesta masia. A l'altura de Navata, la GIP-5239 ens porta a **Lladó**. En aquesta població podem visitar l'església de Sant Feliu (la clau s'ha de demanar a l'Ajuntament) i el monestir de Santa Maria de Lladó (s. XII), antiga canònica agustina en la qual encara viuen monges. La seva portalada té unes arquivoltes molt ornamentades.

De Lladó surt una pista que ens porta fins a **Cistella**, poble al qual també podem arribar agafant la GIP-5101 una mica més endavant de l'N-260. Documentada ja el 978, Santa Maria de Cistella és una petita església reconstruïda que conserva una façana romànica. Des de Cistella seguim pujant per la GIP-5101, que va a morir a la GI-510. Agafem aquesta carretera, doncs, en direcció a **Albanyà**, on s'alça, a 1.123 metres d'altitud, el santuari de la Mare de Déu del Mont (segle XIV), d'estil neoromànic.

Tornem per la mateixa carretera fins a arribar a **Figueres** (vegeu ruta 3). Tot seguit agafem la C-252 per anar a **Vilabertran**, a un quilòmetre, i a **Peralada**.

10 ABADIA CANONICAL DE SANTA MARIA DE VILABERTRAN

Aquest magnífic conjunt monumental, originalment destinat a una canònica agustiniana, té tres elements de gran interès: l'església (s. XI), de tres naus, el campanar llobard (s. XII) i el claustre (s. XII-XIII). Aquí es casà, el 1295, el rei Jaume II amb Blanca d'Anjou. En una de les capelles es conserva una creu del segle XIV, joia de l'orfèbreria catalana. En aquest espai se celebren concerts amb regularitat, entre els quals les conegudes Schubertfades.

11 PERALADA

Antiga vila comtal, amb una rica història, té un gran conjunt monumental medieval que cal visitar amb calma (vegeu ruta 10). D'estil romànic s'hi conserva el claustre de l'antic convent de Sant Domènec de Peralada (s. XII-XIII), un conjunt de gran bellesa, amb columnes i capitells remarcables.

Seguim per la C-252 fins a Garriguella, on pugem per la GIV-6032 cap a Vilamanisclé. A mig camí de Vilamanisclé i Rabós d'Empordà trobem una pista que ens porta cap al monestir de Sant Quirze de Colera.

12 MONESTIR DE SANT QUIRZE DE COLERA

Aquest antic monestir benedictí, avui en ruïnes, mostra vestigis de diferents èpoques, com l'església (s. X-XI) i el claustre. A 200 metres hi ha l'església de Santa Maria de Colera (s. XII i XIII). Som a les portes del **Paratge Natural d'Interès Nacional de l'Albera**, una serra de gran valor megalític amb més de 130 elements, com ara menhirs i dòlmens, que val la pena visitar (pregunteu per les opcions de rutes a les oficines de turisme locals o als punts d'informació del Paratge Natural).

Tornem a la GI-603 fins a creuar l'N-260, que seguirem per anar a Llançà, des d'on podem adreçar-nos, per la costa, cap a Colera i Portbou. Aquí podem veure el Memorial Passagen, creat en memòria del filòsof alemany Walter Benjamin -mort en aquesta localitat quan fugia dels nazis- i els exiliats europeus de la Segona Guerra Mundial, i també conèixer la història i diverses rutes de l'exili, com les que van seguir els republicans durant la Guerra Civil Espanyola. De nou a Llançà, la GI-612 ens porta fins al Port de la Selva. Una mica abans d'arribar-hi trobem una desviació cap al monestir de Sant Pere de Rodes.

13 MONESTIR DE SANT PERE DE RODES

Ubicat a la serra de Verdera, dominant el mar, Sant Pere de Rodes és un mirador magnífic sobre la costa i el cap de Creus. El monestir data del 878 i va estar habitat per monjos fins al 1789. D'origen incert, adoptà la seva configuració principal entre els segles X i XII, en plena esplendor del romànic català. El monestir, l'església de Santa Helena i les restes del poblat i del castell de Verdera conformen un extraordinari conjunt monumental, de visita indispensable, en el qual acaba la gran ruta transversal del romànic. El monestir acull així mateix una de les oficines d'informació del Parc Natural del Cap de Creus (vegeu ruta 3).

SEGONA RUTA SECUNDÀRIA. De tornada a Figueres, agafem l'N-II i, després, la C-31 fins a Torroella de Fluvià, per desviar-nos seguidament per la GIV-6216 i anar a buscar Sant Tomàs de Fluvià, antic priorat dels segles XII-XIII, amb importants pintures, i Sant Miquel de Fluvià, antic monestir benedictí datat el 1045 (la clau s'ha de demanar a la botiga del davant). Tornem a la C-31 i seguim la ruta de Verges, Torroella de Montgrí i Pals (rutes 9 i 10). Pels voltants de la carretera GI-651, que agafem abans d'arribar a Pals, trobem les poblacions de Sant Julià de Boada (església preromànica), Palau-sator, Peratallada (vila medieval; vegeu ruta 10) i Canapost (església de Sant Esteve, amb dos edificis juxtaposats, l'un preromànic i l'altre romànic) abans d'arribar a la C-66, a tocar de la Bisbal d'Empordà (important vila terrissera i comercial; vegeu rutes 8 i 9), des d'on anirem a Cruïlles (una altra vila medieval en la qual destaca l'antic monestir benedictí del s. XII; vegeu ruta 10). Tot seguit reculem, tornem a la Bisbal i agafem la GI-660, que travessa el massís de les Gavarres i ens porta fins a la Costa Brava (Palamós, Calonge i Platja d'Aro). Seguint per la mateixa carretera arribem a Sant Feliu de Guixols, final d'aquesta ruta secundària. En aquesta vila turística i marinera destaquen diversos edificis modernistes (ruta 2) i el seu monestir, que és un compendi d'estils arquitectònics, per bé que amb fonaments romànics. Aquí se celebra, a l'estiu, l'important festival de música de la Porta Ferrada.

